

Erwinia amylovora (Burrill) Winslow *et al.*

Bakteriālā iedega

Gammaproteobacteria: Enterobacteriales, Enterobacteriaceae

Saimniekaugi

Rožu (*Rosaceae*) dzimtas augi (bumbiere *Pyrus spp.*, ābele *Malus spp.*, cidonija *Cydonia spp.*, klintene *Cotoneaster spp.*, vilkābele *Crataegus spp.*, pirakanta *Pyracantha spp.*, pīlādzis *Sorbus spp.*, krūmcidonija *Chaenomeles*, mespils *Mespilus u.c.*).

Ģeogrāfiskā izplatība

Eiropā: plaši izplatīta; Amerika: Bermudu salas, Kanāda, Gvatemala, Meksika, ASV;

Āzija: Irāna, Izraēla, Jordānija, Kazahstāna, Kirgizstāna, Libāna, Sīrija; Āfrika: Ēģipte, Maroka, Tunisija Okeānija: Jaunzēlande.

Simptomi

Slimības nosaukums raksturo tās galveno iezīmi, ka auga lapas, ziedi, augļi un zari nobrūnē un izskatās apdeguši. Tipiski simptomi ir brūnas līdz melnas krāsas lapas, kuras turas klāt zariem. Lapas sākumā vīst, sačokurojas, tad no centrālās dzīslas brūnē. Ziedi un augļi vīst, sačokurojas, kļūst tumši brūni līdz melni, bet nenokrīt un turas pie auga. Bakteriālā iedega sākas no ziedu vai zaru galiem, no tiem baktērija migrē uz lielākiem zariem un izplatās tālāk uz stumbru. Jaunie zaru dzinumi brūnē, kļūst nekrotiski un bieži veido tā saucamo "āķi". Lielāku zaru bojātā miza uzpūšas un plaisā. Zem tikko bojātas mizas koksne ir

brūngansarkana, vēlāk slimu zaru miza izzūst un nedaudz nosēžas, izveidojot izteiktu robežu starp veselajiem un slimajiem audiem. Veidojas raksturīgi simptomi – ķīļveida čūlas. Rudens un ziemas periodā šajās vietās var novērot vēzim līdzīgus simptomus. Mitrā un siltā laikā no bojātiem pumpuriem, ziediem, jauniem dzinumiem, mizas plaisām un augļiem var izdalīties pienbalts (dažreiz dzeltenīgā krāsā) eksudāts.

Bioloģija un morfoloģija

Baktērijas pārziemo inficētajos saimniekaugos. Baktērijas, kuras saglabājušās raksturīgajās ķīļveida čūlās, ir primārais inficēšanās avots pavasarī. No šīm vietām, ar kukaiņiem vai stipru lietu, baktērija tiek pārnesta uz cita saimniekauga ziediem, atvārsnītēm vai bojājumiem un inficē to. Infekcijas attīstībai labvēlīgi apstākļi ir pie temperatūras 12-24°C un paaugstināta gaisa mitruma. Baktērija ir Gram negatīva, nūjiņveida, kustīga, ar divām līdz septiņām flagelām.

Izplatīšanās veidi

Ar kukaiņu starpniecību, ar lietu un vēju, ar inficētiem instrumentiem, kā arī ar inficētu stādāmo un potējamo materiālu.

Paraugu noņemšana

Paraugam ņem zarus ar simptomātiskiem ziediem vai augļiem, ar simptomātiskām lapām un zariem – ne īsākus par 20 cm. Paraugš jāņem tā, lai kopā ar augu bojāto daļu būtu arī veselā daļa, jābūt saredzamai robežai starp veselīgiem un bojātiem audiem.

Augiem ar neredzamām ārējām slimības pazīmēm paraugu ņem saskaņā ar metodiku.

Pārbaudes laiks

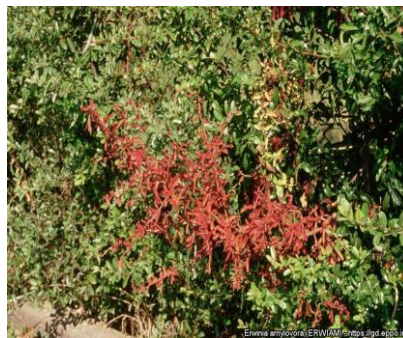
Saimniekauga veģetācijas periods.



Simptomi uz zariem.
VAAD



Jaunā dzinuma “āķis”.
EPPO



Bakteriālās iedegas simptomi
Pyracantha sp. EPPO



Simptomi uz augļa.
EPPO



Nekrotiski
bumbieru augļi ar
eksudāta pilieniem.
EPPO